



Model de país en l'àrea de la gestió forestal, des de l'actuació comunal: el cas de la parròquia de la Massana



Jael POZO i LOZANO

1. Històric i evolució dels treballs forestals a Andorra i la Massana
2. La gestió forestal actual a la parròquia de la Massana:
Organització i funcions; zones d'actuació 2012-15 i consorci forestal; i projectes: CVN i Landart
3. Balanç de la gestió forestal a la Massana (2000-2013)
4. Conclusions: model de país i gestió forestal

Històric i evolució dels treballs forestals a Andorra i la Massana

Per poder valorar l'estat dels paisatges i del medi natural al Principat d'Andorra és necessari fer un recorregut històric en l'evolució dels treballs forestals al territori.

Als segles XVII i XIX es realitza un aprofitament de la fusta. Aquest aprofitament es destina per a la producció de carbó a les fargues de ferro d'Andorra i de les zones limítrofs. També s'utilitza per a la construcció i com a font d'energia per escalfar. Del 1900 al 1950 es fa un aprofitament intensiu de la fusta per a la comercialització i exportació.

És a la dècada dels seixanta, però, quan es produeix un abandonament progressiu de l'aprofitament fustaner. Com a conseqüència d'aquest abandonament dels treballs silvícoles, els boscos del territori presenten un creixement anòmal de la seva massa vegetal amb una mala qualitat de la fusta, certes patologies fitosanitàries i proliferacions de plagues, competència aèria, risc d'incendis, etc.

En el cas de la Massana, del 2000 al 2004 es realitzen treballs de desbrossa i neteja forestal sense planificació en el conjunt de les unitats d'actuació. L'any 2005 hi ha un punt d'inflexió i es realitza el primer Pla tècnic de gestió forestal. S'executen els treballs forestals de les zones marcades en aquest pla tècnic millorant aspectes que no s'havien tingut en compte: les intensitats d'aclarida. En el quadre comparatiu 1 podem observar l'evolució de la gestió forestal a cada parròquia. Cal destacar que en el cas de la Massana no és fins al 2005 que es comença a treballar amb un pla estratègic.

PARRÒQUIA /ANY	1994	1998	1999	01-04	2005	2006	2007	2008	09-12	2013
CANILLO		PTGMF				REVISIÓ				MANCOMUNICACIÓ DE LA GESTIÓ FORESTAL
ENCAMP			PTGMF				REVISIÓ			
ORDINO	PTGMF							REVISIÓ		
LA MASSANA					PTGMF					
ANDORRA LA VELLA			PTGMF		PTGIF					
ST. JULIÀ DE LÒRIA			PTGMF							
ESCALDES-ENGORDANY			PTGMF				PTGIF			

Quadre 1. Evolució de la gestió forestal a Andorra

PTGMF: Pla tècnic de gestió i millora forestal

PTGPIF: Pla tècnic de gestió en prevenció d'incendis forestals en la interfície urbana-forestal

REVISIÓ: Revisió de la planificació i actualització dels propers 5 anys

MANCOMUNICACIÓ: Acord comunal d'agrupar la gestió forestal entre els set comuns

Des de la conselleria:

- Es defineixen les polítiques, objectius, programes, projectes i accions del departament a curt i llarg termini.
- Es dissenya i es fa el seguiment del pla estratègic de remodelació del departament.
- Es fa l'avaluació i el seguiment dels programes, projectes i accions del departament.
- S'elaboren els pressupostos anuals.
- Presideix la comissió de Medi Ambient, Agricultura i Sostenibilitat.

La direcció s'encarrega de:

Coordinar l'equip.

Distribuir les tasques i supervisar-les.

En el cas de la gestió forestal:

- Mantenir la comunicació amb l'empresa assessora.
- Atendre les demandes de la ciutadania (camins i boscos).
- Fer el seguiment dels treballs executats anualment.
- Elaborar els pressupostos anuals per a la gestió forestal.

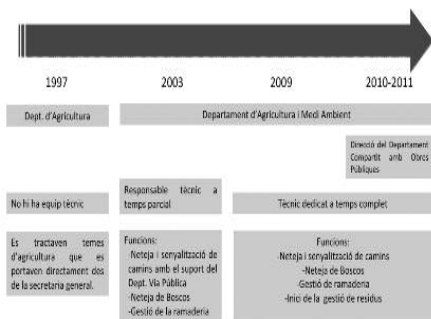
L'administració tècnica:

- Fa el seguiment tècnic.
- Manté l'històric.
- Fiscalització: intervenció i comissions.
- Executa programes de senyalització.
- Atén les demandes de la ciutadania i valora amb l'agent forestal, el tècnic de cadastre i l'empresa assessora les possibles solucions per aplicar a les demandes de la ciutadania.

L'agent forestal:

És l'encarregat de fer el seguiment d'execució dels treballs forestals: seguiment del programa

EVOLUCIÓ DE L' ORGANITZACIÓ INTERNA DEL DEPARTAMENT DE MEDI AMBIENT AL COMÚ DE LA MASSANA 1997 – 2011



DEPARTAMENT DE MEDI AMBIENT, AGRICULTURA I SOSTENIBILITAT 2012-2015



forestal (boscos, camins, senyalització i neteja).

Elabora informes: seguiment de les empreses d'execució de neteja de camins i boscos.

Contacte amb l'empresa assessora d'enginyeria forestal.

Tutor i coordinador del projecte del CVN.

L'empresa assessora, enginyeria tècnica forestal, fa l'assessorament a la conselleria i a la direcció del departament per:

Elaborar programes anuals de manteniment dels boscos.

Seguiment fitosanitari dels boscos.

Programes de tala i replantació.

Detecció de les zones d'actuació i definició dels treballs tècnics.

Senyalització de les tasques forestals en execució per a la sensibilització de la ciutadania.

Aprofitament forestal sostenible: aprofitament de la biomassa.

Empreses executores: executen els treballs forestals sota la direcció i supervisió de l'empresa d'enginyeria forestal i de la conselleria de Medi Ambient.

Evolució de la gestió forestal a la Massana 2004-2013

Zones d'actuació silvícola a la Massana 2004-2009

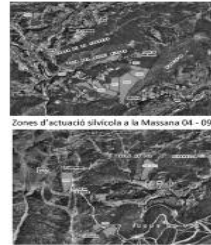
Pel que fa a l'evolució de les neteges forestals a la Massana, malgrat no haver-hi una planificació en la gestió, des del 2000 la Massana ha invertit importants partides per a la neteja forestal:

- millora de l'estatge i l'estructura forestal (bosc d'Anyós, bosc del Solà de Pal),
- millora del peixeder (bosc de Setúria),
- millora de l'hàbitat del gall de bosc (Ascladella),
- prevenció d'incendis (bosc de la Cauba).

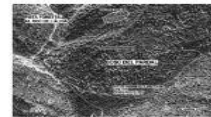
El gener del 2012, just quan entro al comú, es produeixen unes fortes tempestes que afecten especialment el bosc del solà de Pal, el bosc de les Carboneres (Sispony) i el bosc del Paldal (Pal).

EVOLUCIÓ DE LA GESTIÓ FORESTAL A LA MASSANA 2004-2013

ANY	ZONA D'ACTUACIÓ	Objecte de l'actuació	SUP (ha)
2000-2004	/	Neteges Forestals	/
2004	Obac d'Anyòs	Millora de l'estatge i estructura forestal	/
2005	Solà del Pui	/	/
2006	Obac d'Anyòs	/	19
2007	Solà de l'Aldosa: Entorn de la urbanització del Cortalet i el Bosquet	/	2
	Obac d'Anyòs. Els Hortons	/	11
2008	Solà de Pal	Millora de l'estatge i estructura forestal	9,5
	Bosc de la Costassa (al Solà del Pui)	Actuacions d'urgència per arbres tombats per la neu i el vent	2,7
2009	Obac d'Anyòs, Bosc de Lleua	/	23
	La Vaquerissa, Setúria	Millora de les pastures	7
2012	Serrat de l'Aciadella, Bosc de Pal	Millora de l'hàbitat del Gall de Bosc	8
2012	Bosc de les Carboneres	Actuacions d'urgència per arbres tombats per la neu i el vent	1
12-13	Bosc del Pardal i Obac d'Anyòs (Hortons-Lleua)	Actuacions d'urgència per arbres tombats per la neu i el vent	3,5
			86,7



Zones d'actuació silvícola a la Massana 04 - 09



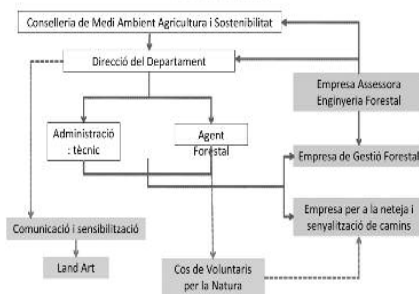
Zones d'actuació silvícola a la Massana 12-13

Per urgència pels problemes dels escoltids, del *chablis* i dels rodals d'arbres tombats (amb risc d'incendi a l'estiu: de fet si recordeu aquell any vàrem tenir incendis ben a prop d'Andorra, a l'Alt Urgell, a Anserall i les Valls del Valira), vàrem haver d'actuar en aquestes tres zones. De fet en aquest darrer (bosc del Pardal) encara hi estem treballant, fruit de les tempestes del 2012, com després veurem amb el projecte del LandArt. Aquesta emergència lògicament no estava prevista en el pressupost del 2012 i vàrem haver de trobar solucions amb intercanvi d'aprofitament fustaner amb les empreses explotadores.

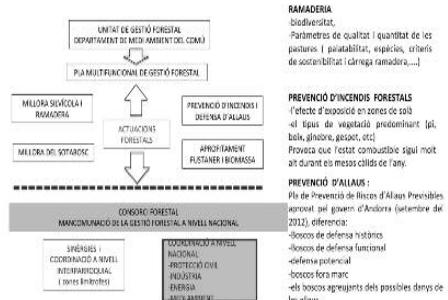
En termes quantitius, la superfície forestal tractada representa un total aproximat de 87 ha. El PTGMF preveia tractar 552 ha per a l'any 2030, cosa que representa que s'ha realitzat un 15% d'aquesta previsió.

La superfície forestal arbrada de la parròquia és de 3.815 ha i la superfície en gestió, tot i que no s'especifica al PTGMF, s'estima en 1300 ha.

ORGANIGRAMA DE LA GESTIÓ FORESTAL AL COMÚ DE LA MASSANA



GESTIÓ FORESTAL ACTUAL A LA MASSANA



Funcions de la gestió forestal

La gestió forestal ens permet:

- Treballar per millorar el sotabosc i la qualitat silvícola de les pastures en termes de biodiversitat, paràmetres..., molt importants en una parròquia on la ramaderia encara hi és molt present i especialment important pel programa de seguiment de la càrrega ramadera que estem efectuant en les diferents unitats pastorals de la Massana.

- Realitzar un pla de prevenció d'incendis forestals, especialment important.
- I una prevenció d'allaus.

A final del 2012, els comuns comencem novament a treballar en un possible consorci que permeti treballar als comuns d'una manera sincronitzada i coordinada (especialment en zones limítrofes) des d'una visió global de les unitats d'actuació. Per exemple: les Valls del Nord compartim moltes zones d'actuació conjuntes entre Ordino i la Massana.

Aquest no és un primer intent, ja que l'any 2000 ja es posa sobre la taula als comuns el projecte de consorci forestal nacional.

El present i futur passa també per treballar conjuntament entre Govern i comuns en determinades àrees que afecten la gestió forestal: prevenció d'incendis i allaus, així com la indústria fustanera i l'aprofitament energètic (per millorar la independència energètica del Principat d'Andorra).

Zones d'actuació 2012 -2015

Amb l'empresa enginyera d'assessorament en gestió forestal, i en coordinació amb el Consorci Forestal, s'elabora el Pla de gestió forestal, que marca les prioritats per executar per al trienni 2013-2015, amb la perspectiva que es revisin les accions anualment i posteriorment, a partir del 2016, es marqui un pla integral d'accions forestals que descriu el nou full de ruta per al següent trienni.

En aquesta taula es recullen els diferents objectius fixats en matèria silvícola i forestal pel departament, a la Massana, en referència a les diferents unitats d'actuació i els períodes d'execució d'aquest mandat però fixant també objectius que s'estableixen més enllà del període 2012-15, amb variables que preveuen l'evolució del bosc (que són, evidentment, períodes més llargs que els d'un mandat polític).

ZONES D'ACTUACIÓ 2012 -2015

TITULARI FORESTAL A LA MASSANA		2012	2013	2014	2015	2016	2017
1	TRINQUET DE ORDINO (ORDINO I VALLS DEL NORD) Bosc de Bos de Canelles, Bosc d'Argel, Bosc de Pinet, Bosc de Pinet	PROJECTE					
2	PLAN DE GESTIÓ I MANEJO DELS BOSCS DE VALLS DEL NORD (ORDINO I MASSANA) Bosc de Bos de Canelles, Bosc de Pinet, Bosc de Pinet	PROJECTE					
3	PLAN DE GESTIÓ I MANEJO DELS BOSCS DE VALLS DEL NORD (ORDINO I MASSANA) Bosc de Bos de Canelles, Bosc de Pinet, Bosc de Pinet	PROJECTE					
4	PLAN DE RECONSTRUCCIÓ I MILLORA DE LA PALLASSA (ORDINO I MASSANA) Bosc de Bos de Canelles, Bosc de Pinet, Bosc de Pinet	PROJECTE					
5	PLAN DE RECONSTRUCCIÓ I MILLORA DE LA PALLASSA (ORDINO I MASSANA) Bosc de Bos de Canelles, Bosc de Pinet, Bosc de Pinet	PROJECTE					
6	PLAN DE RECONSTRUCCIÓ I MILLORA DE LA PALLASSA (ORDINO I MASSANA) Bosc de Bos de Canelles, Bosc de Pinet, Bosc de Pinet	PROJECTE					

Exemples de programes forestals a la Massana: CVN (Cos de Voluntaris per la Natura)

Excel·lència i professionalització en la neteja de camins i boscos.

Pla de formació, reorientació i reinserció laboral juvenil.

Curs formatiu:

Gestió forestal.

Manteniment de camins.



Cos de Voluntaris per la Natura (CVN)
promoció 2014

Gestió d'espais naturals protegits.

Jardineria.

Ramaderia.

Pràctiques formatives i accions a la comunitat específiques en gestió forestal.

Execució amb coordinació d'empreses externes de la neteja de camins i de la gestió forestal.

Patrocinadors i col·laboradors:

- Carisma-Halina
- Fundació Bomosa
- Assegurances Generals: Crystal
- Ministeri d'Interior i Justícia, àrea de Menors
- Ministeri d'Educació
- Ministeri d'Ordenament Territorial, dep. d'Agricultura
- Creu Roja: primers auxilis
- Equip educatiu

Exemples de programes forestals: CVN

Comunitat: és un curs homologat i gratuït, però a canvi han de treballar i donar servei a la comunitat: treball final curs embellint zones urbanes de la parròquia, netejant la meitat dels camins repertoriats a la parròquia, realitzant tasques de suport a les empreses executores en treballs forestals, ramaderia, fent tasques de manteniment d'infraestructures al parc natural del Comapedrosa.

Justícia social: garantir a joves amb risc d'exclusió social que puguin tenir les màximes oportunitats per a la seva reinserció laboral.

Valors:

- Convivència, respecte i treball en equip.
 - Cultura de l'esforç i de la superació.
 - Solidaritat i agraïment.
 - Coneixement de l'entorn i del territori
- (....)

Resultats de la 1a promoció (2013):

- Un alumne ha reprès els estudis: FP grau mitjà a BCN.
- Dos alumnes estan treballant pel comú.
- Altres alumnes dins el mercat laboral andorrà.

Accions a la comunitat:

- Gestió forestal: neteja dels 50% dels camins repertoriats a la parròquia.
- Ramaderia: ajuden la vaquera amb la distribució i gestió de les unitats pastorals.
- Parc Natural de les Valls del Comapedrosa: manteniment i senyalització.
- Jardineria: projecte de final de curs: embelliment de les zones urbanes, que s'inaugura cada any per Andoflora:

2013: plaça de la Ciutadania: homenatge a Carisma, que té el local a la plaça: un jardí en forma de M.

2014: projecte Aquart.

Tasques del CVN en la gestió forestal a la Massana:

Desbrossament de marges.

Arranjaments, millora de l'accessibilitat:

Creació de passarel·les.

Poda d'arbres.

Neteja d'arbres caiguts o morts que es troben al camí.

Instal·lació de senyalització.

Instal·lació de cartells en zones del parc natural.

Neteges de punts negres.

CVN 2013-14



Exemples de programes forestals: LandArt

Un projecte que permet:

- L'alineació amb els objectius de l'Estratègia Nacional del Paisatge.

- La reutilització de la fusta d'arbres caiguts amb finalitats artístiques.

-L'aplicació d'una campanya de comunicació i sensibilització en matèria de gestió forestal.

Una de les zones més afectades i en la qual encara estem treballant és el bosc del Pardal, a Pal.



A mesura que anàvem treballant en la neteja

del bosc vam pensar que seria interessant realitzar un projecte que permetés finalitzar aquestes tasques amb un final diferent, i no només d'aprofitament fustaner. El Landart, que és una disciplina artística que combina l'art amb la natura, podia ajudar-nos a assolir aquests objectius.

- Patrocinadors: Andorra Turisme, MA Govern, comú de la Massana.

- A cada obra d'art hi ha un panell explicatiu: cicle de la gestió forestal, objectius del projecte (ENP, reutilització, embelliment espais urbans...).

- S'explica d'on prové el material utilitzat (tempestes 2012 bosc del Pardal) i quines tasques es realitzen al comú en matèria de gestió forestal.

- Campanya de sensibilització:

- Durant un cap de setmana es van realitzar tallers infantils per apropar públic familiar i turistes als diferents punts on hi ha les obres d'art:

Andorra: de la terra al cel

- Terra: Prat del Colat: zona urbana enjardinada

- Cel: escala gegant i bosc: Caubella de Pal

De la terra al cel:

Un exemple de campanya de comunicació i sensibilització de la gestió i treballs forestals a la parròquia.

Actuacions artístiques d'Ariane Patout i René Müller.

Les intervencions forestals no sempre són compreses fàcilment per la ciutadania; per tant, establir un pla de comunicació ajuda en la sensibilització i la comprensió de certes actuacions que s'han d'executar.

En les imatges podem observar els tallers infantils que van tenir lloc la primera quinzena de juliol i les diferents obres d'art, acompanyades dels cartells explicatius.

Balànç de la gestió forestal a la Massana (2000-13)

Conclusions:

Perspectiva global: tant de territori com de temporalitat: els boscos, i la seva gestió, no entenen de fronteres o límits parroquials, ni tampoc de calendaris electorals.

"Un bosc de país"

Joan Becat, als anys 70 en referència a la necessitat d'un consorci forestal supranacional

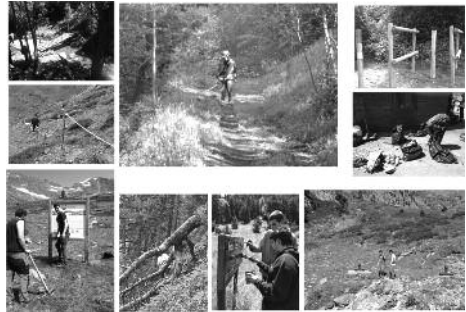
En Joan Becat va néixer molt a prop d'aquí, a Perpinyà. És professor de geografia a la Universitat de Perpinyà i col·laborador habitual de la Universitat Catalana d'Estiu i actualment director del Centre de Recerques i d'Estudis Catalans (CREC) de la Universitat de Perpinyà, membre d'Òmnium Cultural i de l'Institut d'Estudis Catalans, i el 2002 se li va concedir la creu de Sant Jordi.

Ell parlava de la necessitat de veure els boscos sense límits fronterers quan es referia a diferents zones limítrofs entre la Catalunya Nord i Catalunya.

Acció local: la gestió forestal requereix d'una direcció, coordinació i execució que actuï des del territori.

"Pensa globalment, actua localment"

Think Global, Act Local, o el que és el mateix: *Pensa globalment, actua*



El cos de voluntaris en actiu



LandArt

localment. És un lema prou conegut en els moviments ecologistes i és un lema que es pot aplicar en qualsevol àmbit de treball i que dóna a entendre que per poder treballar en un conjunt (sigui planeta, regió, país o corporació multinacional, cal realitzar accions a menor escala, en aquest cas a escala local-comunal.

El pla estratègic de remodelació del departament de Medi Ambient, Agricultura i Sostenibilitat del comú de la Massana (2012-15) ha permès organitzar, planificar, ampliar i executar sota criteris tècnics la gestió forestal de la parròquia.

La gestió forestal i l'aprofitament fustaner aporten: valor econòmic i millora de la qualitat forestal.

Certificació forestal de qualitat internacional, integrat sota els principis bàsics de sostenibilitat i respecte pel medi ambient.

Valor energètic: permet avançar cap a la independència i l'eficiència energètica a escala parroquial i també nacional.

La fusta, en termes de consum, prové del propi territori (quilòmetre zero).

Autogestió: l'aprofitament de la fusta pot permetre el finançament dels treballs de neteja per realitzar, fer campanyes de comunicació i sensibilització, programes de promoció turística, millorar l'autonomia energètica dels edificis comunals (biomassa), etc.

El consorci forestal pot permetre:

Estudiar i elaborar els programes d'actuació des d'una perspectiva global: independentment dels límits territorials i dels calendaris polítics.

Coordinar els diferents comuns (especialment en aquelles unitats d'actuació limítrofs).

Mancomunar determinats serveis relacionats amb la gestió forestal.

Pot ser una bona plataforma de coordinació entre Govern-comuns: plans de prevenció d'incendis i allaus, Pla Nacional del Paisatge, patrimoni natural, promoció turística, etc.

Transferència/intercanvi de coneixements per a la gestió forestal, la millora silvícola i ramadera, etc.

Ecologia: establir plans de control d'espècies en zones d'actuació interparroquial conjuntes per a la prevenció d'incendis, millora paisatgística i turística, etc.

Plans de comunicació i sensibilització conjunts.

Moltes gràcies!



Jael Pozo i Lozano,

veterinària i consellera de Cultura, Medi Ambient, Agricultura
i Sostenibilitat del comú de la Massana

